

Bokbinderimanual

för Biet-systemet

Innehållsförteckning

1.0 Allmänt	3
1.1 Rekommendationer	3
2.0 Registervård tryck	3
2.1 Bokbinderimomentuppläggnig	4
2.1.1 Problem bokbinderimomentlistan	6
2.1.2 Efterbehandlingar kopplade till falsning	6
2.2 Bokbinderimenyuppläggnig	8
2.3 Kalkylinställningar	15

1.0 Allmänt

Den beskrivning som återfinns här är till för att underlätta uppläggningsen av såväl bokbinderimoment som bokbinderimenymoment. Grundstrukturen i denna rapport bygger på bokbinderimenymomenten, såtillvida att första meny och dess undermeny ligger först i bokbinderimomentlistan samt att den är ordnad i bokstavsordning. Vi vill uppmärksamma läsaren på att den struktur som valts inte behöver vara den bästa, men den är att föredra.

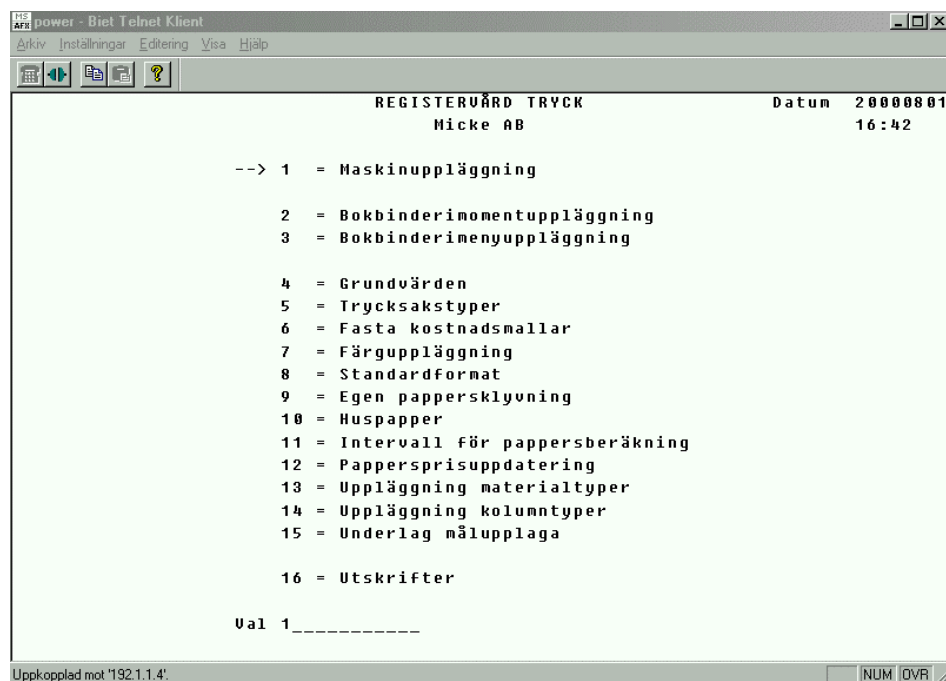
1.1 Rekommendationer

Vi rekommenderar starkt att man upprättar en förbeskrivning över den struktur som momenten & menyerna skall ha. Anledningen till detta är, för det första att man inte missar något viktigt och för det andra underlättar det om man ska tillföra flera moment/meny i ett senare skede. En positiv sak med detta är man för en önskad struktur, plus att man får alla fördelar som ingår vid planeringen t.ex. att det går snabbt, lätt att hitta och enkelt att implementera.

Vi rekommenderar också att man tar skärmutskrift, för ibland är olyckan framme och man raderar moment/meny som skall vara kvar.

2 Registervård tryck

Ni hittar bokbinderimomentuppläggningsen & bokbinderimenyuppläggningsen under tryck som är en undermeny till registervård.



```
power - Biel Telnet Klient
Arkiv Inställningar Edtering Visa Hjälp

REGISTERVÅRD TRYCK          Datum 20000801
                             Micke AB          16:42

--> 1 = Maskinuppläggning

      2 = Bokbinderimomentuppläggning
      3 = Bokbinderimenyuppläggning

      4 = Grundvärden
      5 = Trycksakstyper
      6 = Fasta kostnadsmallar
      7 = Färguppläggning
      8 = Standardformat
      9 = Egen pappersklyvning
     10 = Huspapper
     11 = Intervall för pappersberäkning
     12 = Pappersprisuppdatering
     13 = Uppläggning materialtyper
     14 = Uppläggning kolumntyper
     15 = Underlag målupplaga

     16 = Utskrifter

Val 1_____

Uppkopplad mot '192.1.1.4' NUM OVR
```

Figur 1: Registervård tryck

2.1 Bokbinderimomentuppläggnig

Nedan följer skärmskriften på en rekommenderad bokbinderimomentlista:

power - Biet Telnet Klient
Arkiv Inställningar Editering Visa Hjälp

BOKBINDERIFUNKTIONER Micke AB DATUM 01/08-2000

Info N Antal N Fräsmån N
Kund J Stående J Falsning N
Intern J Liggande J

Funktionsnamn	Kundnamn	Kortnamn
--> Bigas	Bigas	Bigas
Klammerhäftas	Klammerhäftas	Klamras
Limblockas	Limblockas	Limblockas
Limbundet	Limbundet	Limbundet
Linhäftas	Linhäftas	Linhäftas
Setlimmad	Setlimmad	Setlimmad
Trådhäftas	Trådhäftas	Trådhäftas
Ügleklamras	Ügleklamras	Ügleklamras
Planoformat	Planoformat	Planoformat
Falsning	Falsning	Falsning
Falsas 1veck	Falsas 1veck	Fals 1v
Falsas 2veck	Falsas 2veck	Fals 2v
Falsas 3veck liggande	Falsas 3veck liggande	Fals 3v
Falsas 3veck stående	Falsas 3veck stående	Fals 3v
Falsas 4veck	Falsas 4veck	Fals 4v

F1=ÅTERGÅ F8=FLYTTA F12=GODKÄNN

Uppkopplad mot '192.1.1.4'. NUM OVR

Figur 2: Bokbinderimomentlista 1

power - Biet Telnet Klient
Arkiv Inställningar Editering Visa Hjälp

BOKBINDERIFUNKTIONER Micke AB DATUM 01/08-2000

Info N Antal N Fräsmån N sidor sk-måner fräsmåner bokläppar
Kund J Stående J Falsning J Bredd 4 2 4 2
Intern J Liggande J Höjd 3 4

Funktionsnamn	Kundnamn	Kortnamn
--> Falsas 24 sidor	Falsas 24 sidor	Fals 24s
Parallellfalsning	Parallellfalsning	Para. fals
Parallellfals 1veck	Parallellfals 1veck	Para 1v
Parallellfals 2veck	Parallellfals 2veck	Para 2v
Parallellfals 3veck	Parallellfals 3veck	Para 3v
Parallellfals 4veck	Parallellfals 4veck	Para 4v
Parallellfals 5veck	Parallellfals 5veck	Para 5v
Rullfalsning	Rullfalsning	Rullfals
Rullfals 1veck	Rullfals 1veck	Rullfals 1v
Rullfals 2veck	Rullfals 2veck	Rullfals 2v
Rullfals 3veck	Rullfals 3veck	Rullfals 3v
Rullfals 4veck	Rullfals 4veck	Rullfals 4v
Rullfals 5veck	Rullfals 5veck	Rullfals 5v
Dragspelsfals	Dragspelsfals	Drag. fals
Dragspelsfals 1veck	Dragspelsfals 1veck	Dragspel 1v

F1=ÅTERGÅ F8=FLYTTA F12=GODKÄNN

Uppkopplad mot '192.1.1.4'. NUM OVR

Figur 3: Bokbinderimomentlista 2

power - Biet Telnet Klient

Arkiv Inställningar Editering Visa Hjälp

BOKBINDERIFUNKTIONER Micke AB DATUM 01/08-2000

Info	N	Antal	N	Fräsmån	N	sidor	sk-måner	fräsmåner	bokläppar
Kund	J	Stående	J	Falsning	J	Bredd	3		
Intern	J	Liggande	J	Höjd	1				
Funktionsnamn			Kundnamn			Kortnamn			
--> Dragspelsfals 2veck			Dragspelsfals 2veck			Dragspel 2v			
Dragspelsfals 3veck			Dragspelsfals 3veck			Dragspel 3v			
Dragspelsfals 4veck			Dragspelsfals 4veck			Dragspel 4v			
Dragspelsfals 5veck			Dragspelsfals 5veck			Dragspel 5v			
Falsas altarskåp			Falsas altarskåp			Altarskåp			
Falsas altartavla			Falsas altartavla			Altartavla			
Falsas korsveck 8s			Falsas korsveck 8s			Fals kv 8s			
Falsas korsveck 16s			Falsas korsveck 16s			Fals kv 16s			
Triohålas 5.5mm			Triohålas 5.5mm			Trio 5.5mm			
Triohålas 7mm			Triohålas 7mm			Trio 7mm			
Hörnrundning 2 hörn			Hörnrundning 2 hörn			Hörn 2			
Hörnrundning 4 hörn			Hörnrundning 4 hörn			Hörn 4			
Banderoll			Banderoll			Banderoll			
Expeditionsavgift			Expeditionsavgift			Exp.avg.			
Kuverteras			Kuverteras			Kuvert			

F1=ÅTERGÅ F8=FLYTTA F12=GODKÄNN

Uppkopplad mot '192.1.1.4'

NUM OVR

Figur 4: Bokbinderimomentlista 3

power - Biet Telnet Klient

Arkiv Inställningar Editering Visa Hjälp

BOKBINDERIFUNKTIONER Micke AB DATUM 01/08-2000

Info	N	Antal	N	Fräsmån	N					
Kund	J	Stående	J	Falsning	N					
Intern	J	Liggande	J							
Funktionsnamn			Kundnamn			Kortnamn				
--> Självhäfts adressering			Självhäfts adressering			Häft. adr.				
Transporter			Transporter			Transporter				
Renskäres			Renskäres			Skäres				
Arkavläggning en upp			Arkavläggning en upp			Arkavlägg.				
Collatering			Collatering			Collatering				
Delning av rulle			Delning av rulle			Deln. rulle				
Fasta formaliner			Fasta formaliner			Fasta formal				
Inkjet			Inkjet			Inkjet				
Längsperforering %d st			Längsperforering %d st			Längsperf %d				
Segmentperforering			Segmentperforering			Segmentperf				
Skärning i press			Skärning i press			Skär i press				
Pagineri i press %d			Pagineri i press %d			Pag i press				
Perf. formaliner			Perf. formaliner			Perf. formal				
Tvärperforering %d st			Tvärperforering %d st			Tvärperf %d				
Stansas			Stansas			Stans				

F1=ÅTERGÅ F8=FLYTTA F12=GODKÄNN

Uppkopplad mot '192.1.1.4'

NUM OVR

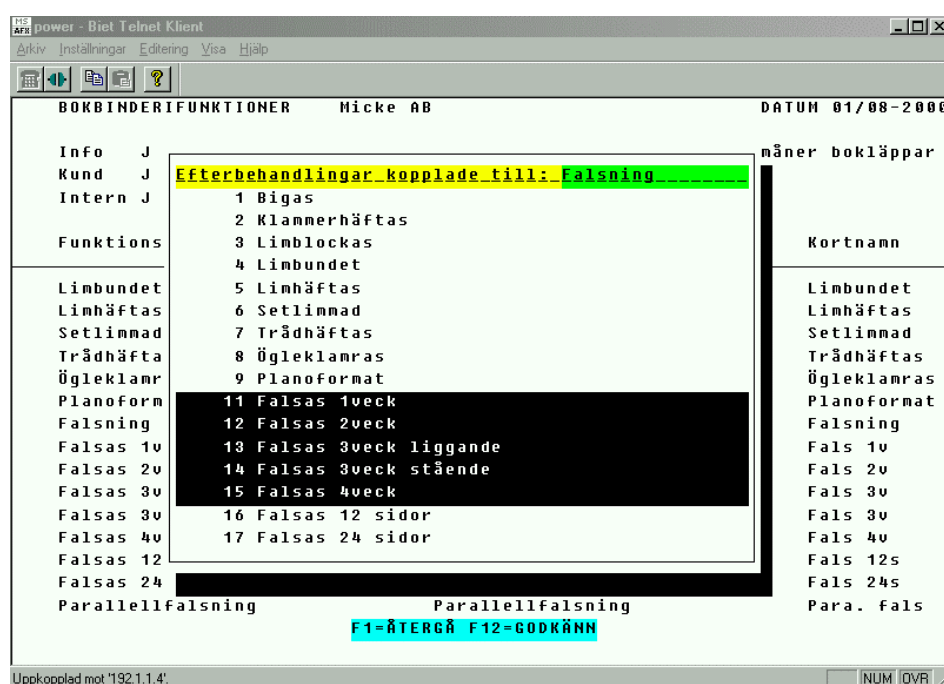
Figur 5: Bokbinderimomentlista 4

2.2.1 Problem bokbinderimomentlistan

Om man i sin kalkyl/order beräknar på en trycksak som har omfånget blad/mapp/st och får ett felmeddelande. Där felmeddelandet säger att omfånget stämmer ej överrens med falsutskjutningen kan problemet vara att man glömt att lägga in ett moment som heter planoformat. Detta fel kan även gälla för andra typer av falsning p.g.a. att man glömt att ange inställningarna för respektive moment (se bilaga 1).

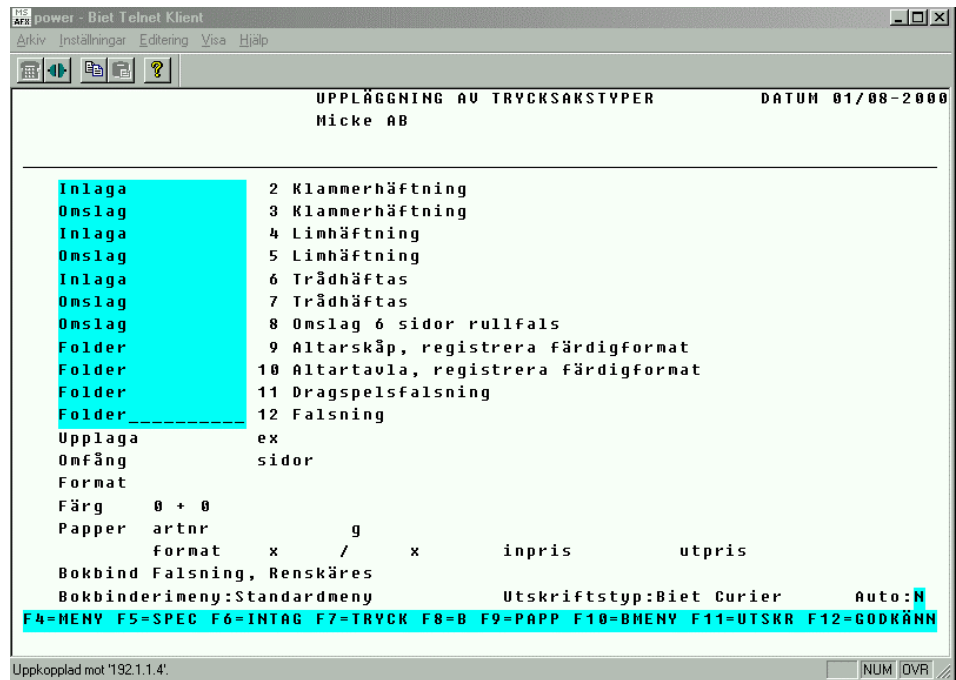
2.2.2 Efterbehandlingar kopplade till falsning

När bokbindermomentlistan är klar och inställningarna är gjorda, bör man ställa in det sk. kopplingarna. Nedan följer ett exempel på en sådan koppling:



Figur 6: Efterbehandlingar

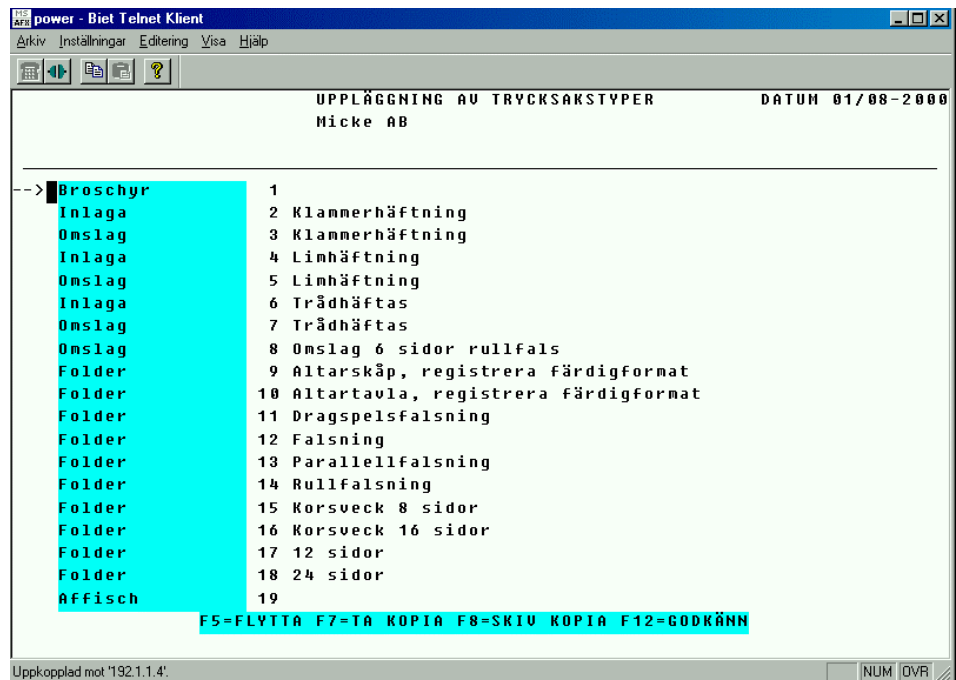
I figuren ovan ser vi att momenten falsas 1veck, falsas 2veck osv är kopplade till ett moment som heter falsning. Vidare måste en trycksakstyp innehålla ett bokbinderimoment som pekar på falsning (se figur 7).



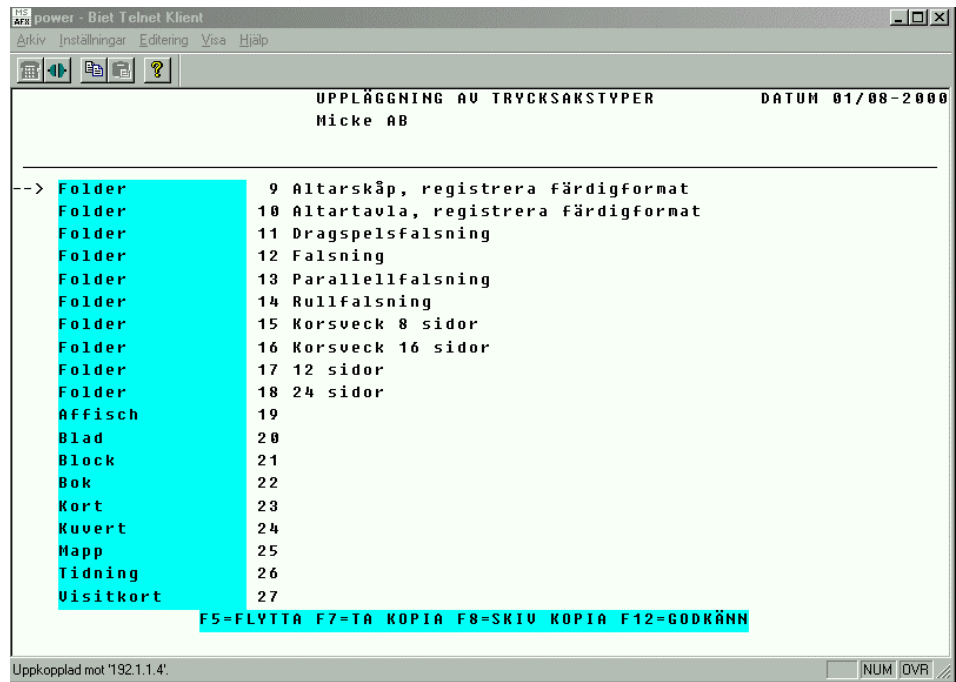
Figur 7: Trycksakstyp falsning

Anledningen till detta är att vid kalkyl/order registrering, så går Biet systemet igenom vilka inställningar som passar in på det valda omfånget. Dessa kopplingar bör också göras för dragspelsfalsning, parallellfalsning och rullfalsning.

En komplett trycksakslista kan se ut enligt följande två figurer:



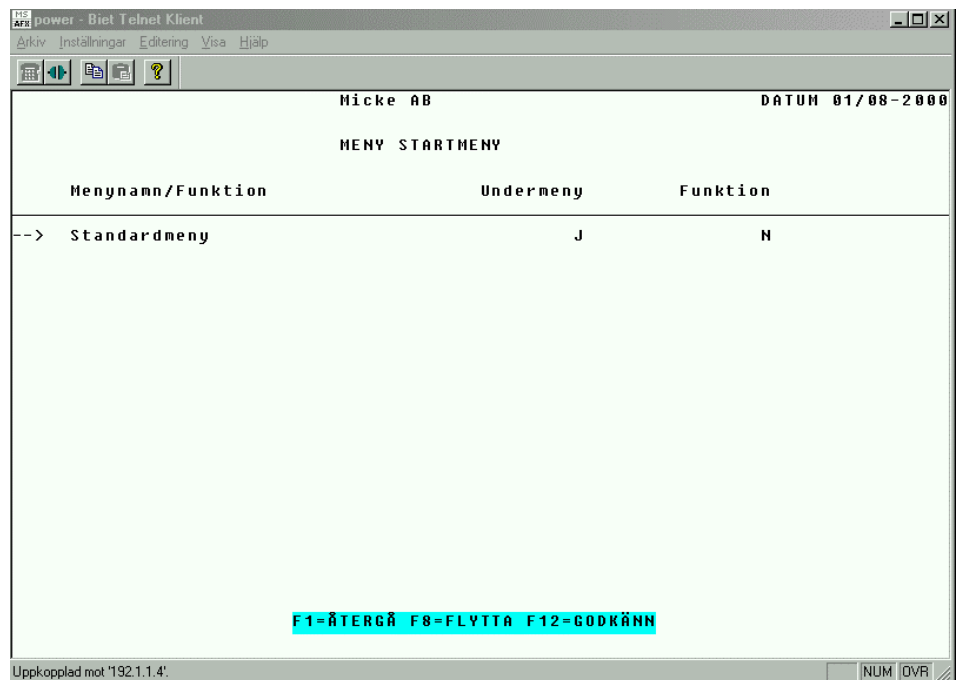
Figur 8: Lista trycksakstyper



Figur 9: forts. lista trycksakstyper

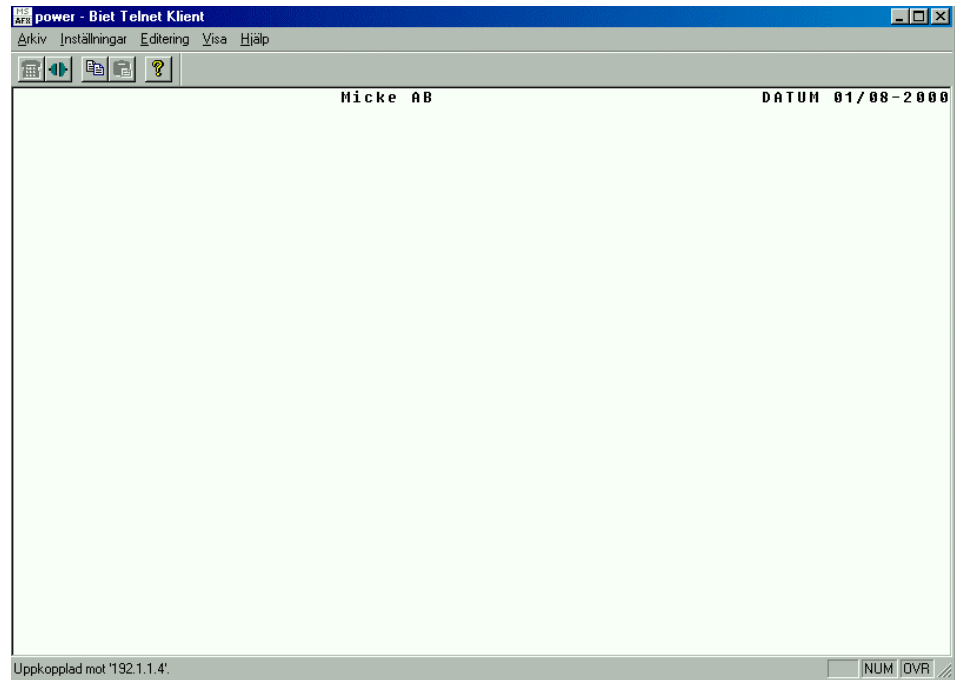
2.2 Bokbinderimenuuppläggnig

Nedan följer skärmutskrift på en rekommenderad bokbinderimenuuppläggnig:

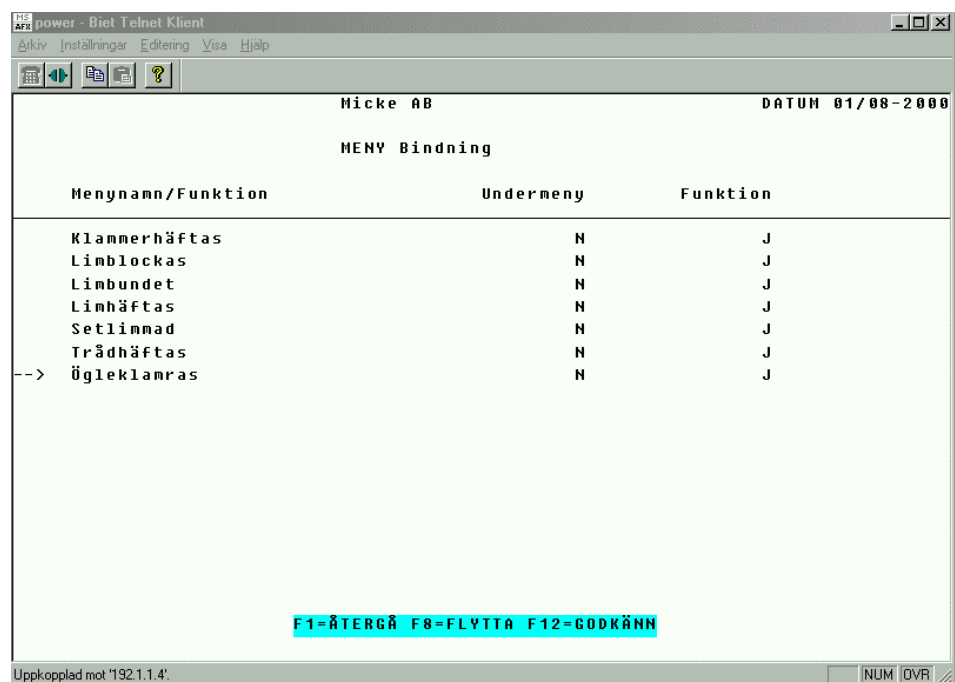


Figur 10: Meny Startmeny

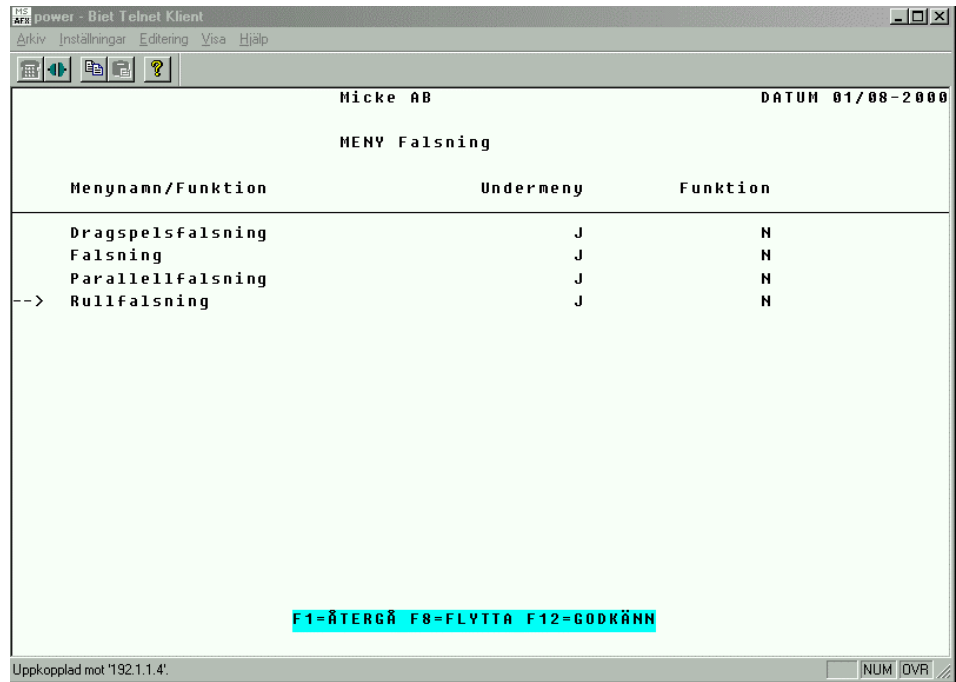
Om det står ett "J" under kolumnen undermeny, så finns det ett antal moment i undermenyn som är kopplade till olika moment i bokbinderimomentlistan. Medan funktionskolumnen talar om att endast ett moment är kopplat till bokbinderimomentlistan.



Figur 11: Meny standardmeny



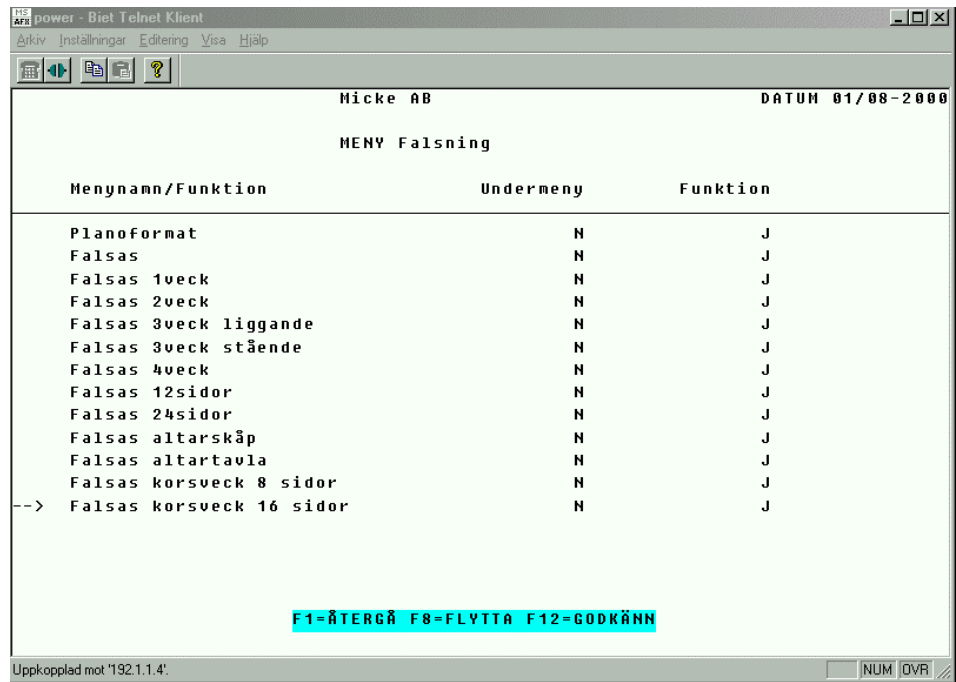
Figur 12: Meny bindning



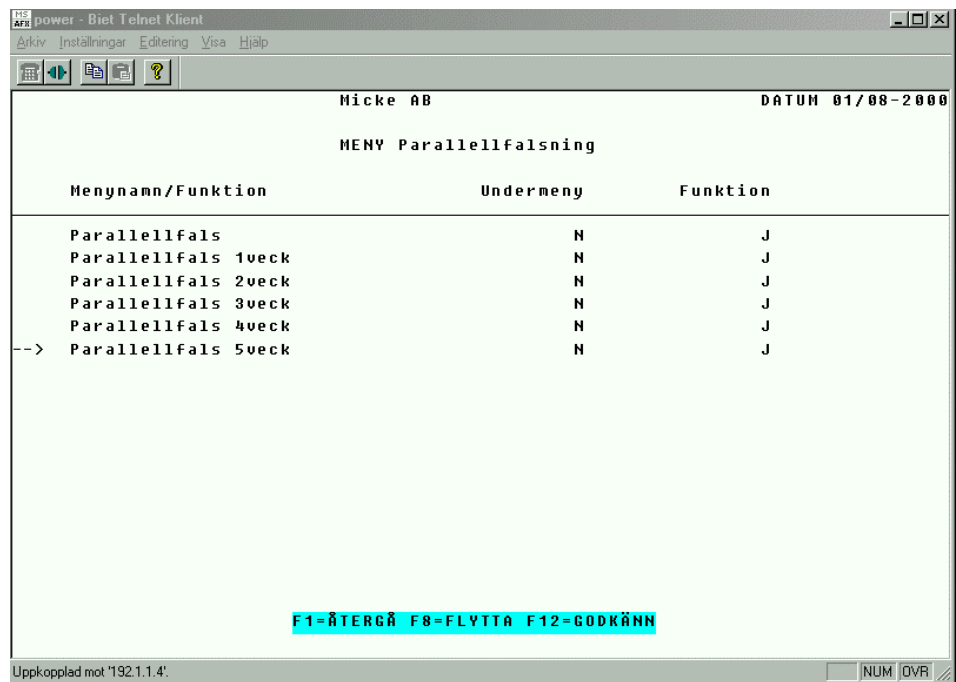
Figur 13: Meny falsning



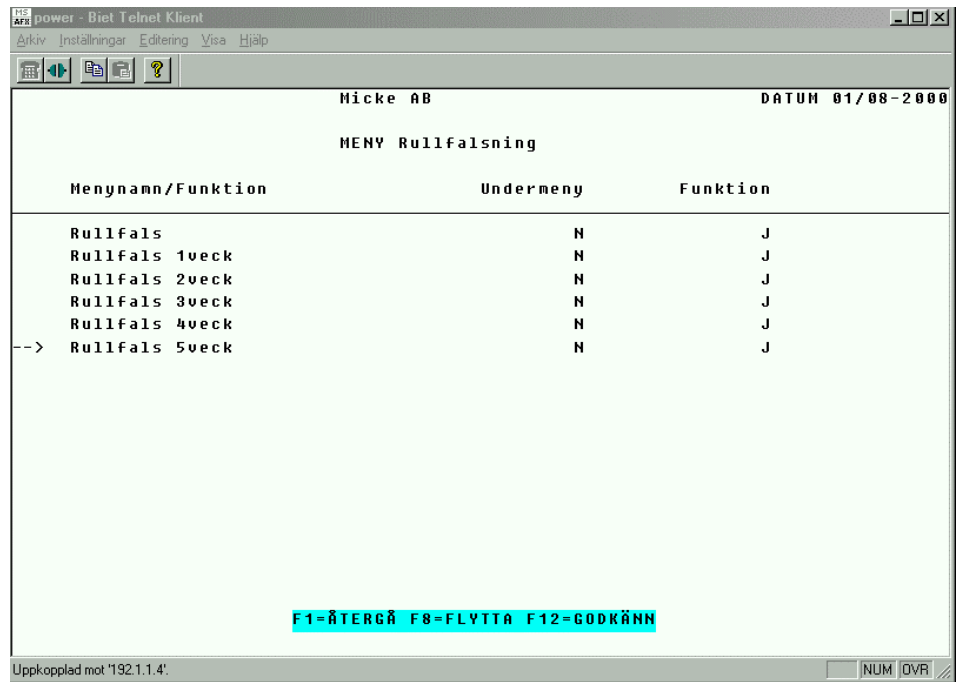
Figur 14: Meny dragspelsfalsning



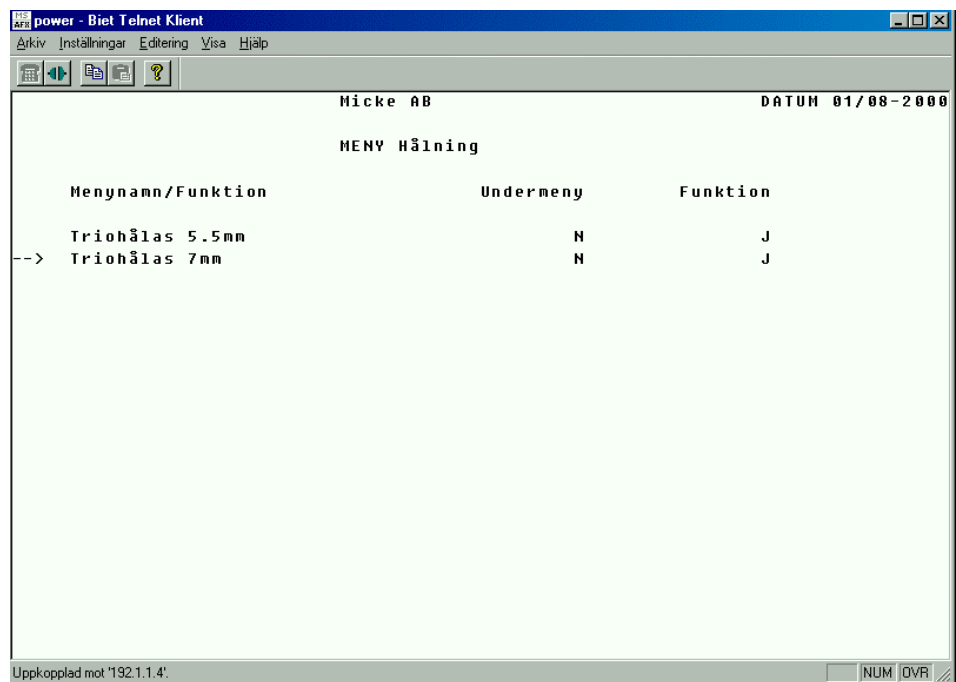
Figur 15: Meny falsning



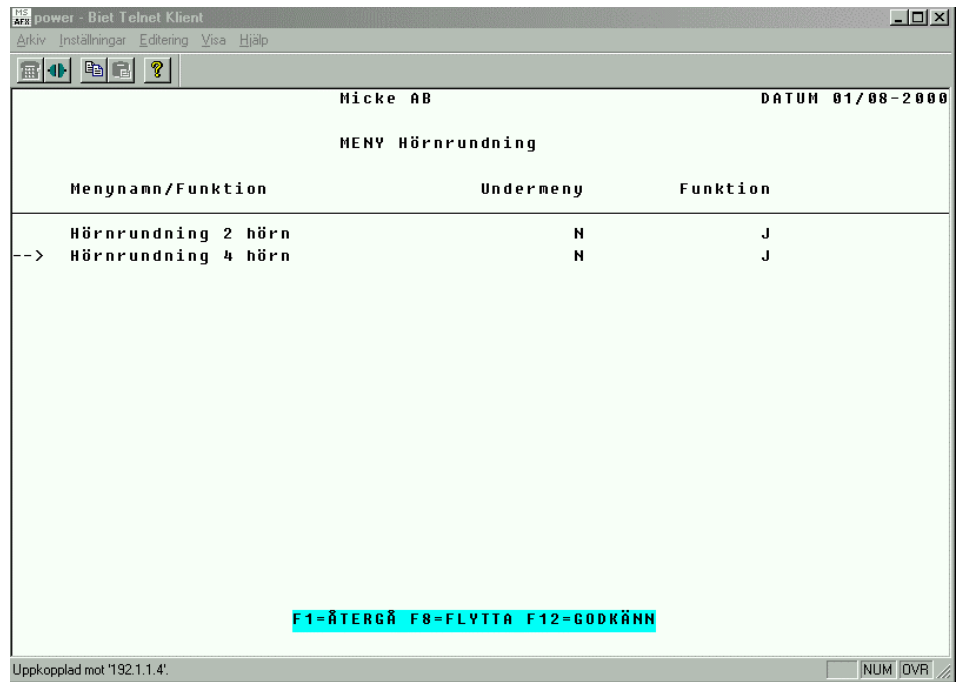
Figur 16: Meny parallellfalsning



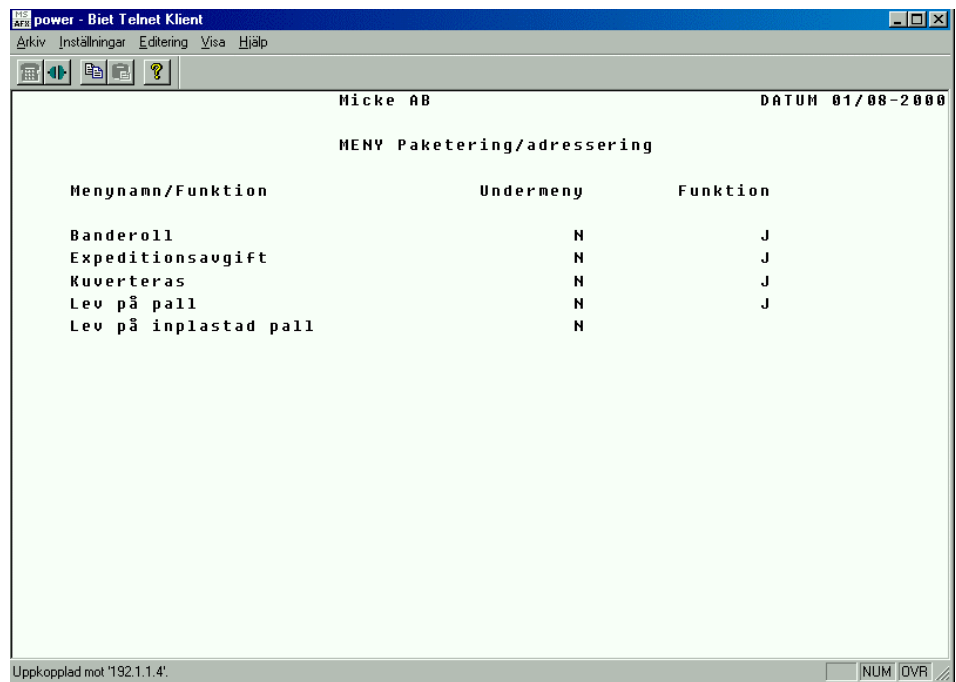
Figur 17: Meny rullfalsning



Figur 18: Meny hålning



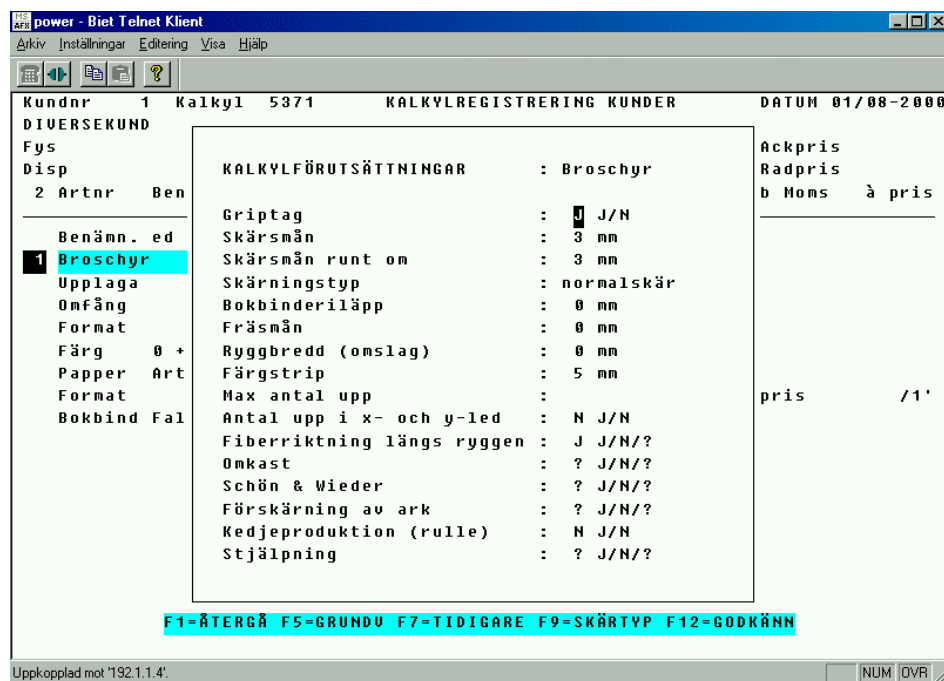
Figur 19: Meny hörnrundning



Figur 20: Meny paketering/adressering

2.3 Kalkylinställningar

Nedan ges en förklaring till en ny funktion i Biet Systemet som berör bokbinderi:



Figur 21: Kalkylinställningarna

Den nya funktionen gör det möjligt att få betalt för den extra upplaga som bokbinderiet gör t.ex. om trycksaken har en upplaga på 1000 ex och Ni vill att kunden skall betala för det 250 extra exemplaren, så anges det här i kalkylinställningarna.

Bilaga 1.

Falsning	Sidor	Sk-måner	Fräsmåner	Bokläppar
Planoformat	1 1			
Falsas 1veck	2 1		2	1
Falsas 2veck	2 2	2	2	1
Falsas 3veck liggande	2 4	6	2	1
Falsas 3veck stående	4 2	2 2	4	2
Falsas 4veck	4 4	2 6	4	2
Falsas 12 sidor	2 3	4	2	1
Falsas 24 sidor	4 3	2 4	4	2
Falsas altarskåp	3 1			
Falsas altartavla	4 1			
Falsas korsveck 8 sid	2 2			
Falsas korsveck 16 sid	4 2			